

BOÑAR



LA FUENTE DE LA CALDA

Es muy probable que la actual villa de Boñar deba su asentamiento a la proximidad de la Fuente de LA CALDA.

Esta fuente, que desde tiempo inmemorial se encuentra como símbolo en el escudo de Boñar, tiene su yacimiento en terreno de acarreo, y su origen en el silúrico. Emerge el agua con la temperatura de 28,5 grados centígrados, y de ella se desprende, en gruesas burbujas, una cantidad de gas tan grande que simula el fenómeno de la ebullición, por lo cual en la comarca se le dió antiguamente el nombre de "hervidero". El gas es nitrógeno casi en su totalidad.

Vaklehueta

El manantial está constituido por dos fuentes, separadas por una distancia de 60 metros, cuyos respectivos caudales son 50 y 14 litros por segundo.

Según un estudio médico realizado por el Dr. Arroyo en 1905, el agua es de suma utilidad en el tratamiento hidromineral para el reumatismo muscular, articular y, sobre todo, erético, cólicos hepáticos, cistitis, catarros gástricos e intestinales.

Por encima del manantial, en una peña que remata la falda del cerro de "La Salona", se encuentra la única prueba fehaciente de la presencia romana por estos pagos. Se trata de una inscripción latina que textualmente dice así:

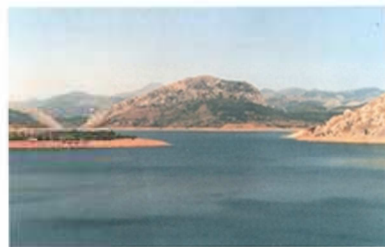


FONTI SAGINIFFIGENO
E CCCVLHS
ALEXIS AQVILEGUS
V.S.L.M.

Diferentes han sido ya los escritores que han trasladado esta inscripción, pero ninguno ha convenido enteramente con los demás en el traslado, ni mucho menos en la traducción que de ella han hecho. El hallarse borrada y sin poderse leer la última mitad del renglón segundo, ha dado lugar en parte a esta variación.

El primer historiador —del que hay constancia— que estudió esta inscripción, fue Ambrosio de Morales, que en el año 1572, por mandato del Rey Felipe II viajó por la provincia de León, con el fin de descubrir e inventariar todos aquellos monumentos que no estuviesen suficientemente reseñados y catalogados.

Río Porma



Pantano del Porma

Más tarde han sido investigadas —inscripción y fuente—, por personas tan cualificadas como Pedro Gómez de Bedoya, médico personal de Carlos III, que viajó a Boñar en 1764 y realizó un exhaustivo análisis de las aguas apoyado por el entonces Corregidor de las Montañas de Boñar, Gerónimo Villarroel. El Padre Masdeu (1820), Pedro Alba, Historiador local (1863) y el erudito Gómez Moreno (1906). Todos ellos coinciden más o menos, en documentos que tengo a la vista, en traducir la anterior inscripción de la siguiente manera:

"Alejo, oficial de fontanero, gastó 355 sextercios en cumplir gustoso el voto que había hecho a esta fuente, que tiene la propiedad de engordar".

Difiere de todos ellos el Sr. Gómez Moreno que, en su Catálogo Monumental de la Provincia de León (1925), cree ver en la inscripción un voto comprometido al Genio de la Fuente.

Enrique de Porma

EL PUENTE ROMANO

El llamado Puente Viejo, que desde hace 19 siglos cruza con sus siete ojos el río Porma, constituye una de las muestras puras de arquitectura romana que encontrarse puedan.

Los romanos, que tenían montado un campamento en la Salona, lo construyeron como parte de su red de vías de comunicación. Su magnitud



Puente Romano

idea de la importancia que en la época tuvo este Castro Romano. Se emplearon en su construcción unas 6.000 piedras, labradas con una perfección envidiable.

Ni el paso de los años, ni las crecidas del río, ni el uso constante habían logrado mover una de sus piedras. Sin embargo, en los últimos diez años, los tractores y la ignorancia de algún desaprensivo lo deterioran sin piedad a pesar de las constantes advertencias a la autoridad. Este puente sigue siendo una de las vergüenzas de los moradores actuales de esta villa.

(J. Fuente)

EL MARAGATO EN LA TORRE

Maragato, Maragato,
que está hecho de peral
de las hijas de "Siderio"
eres hermano carnal.

Hacia 1925, el entusiasmo folklórico de D. Bernardo Crosa, ingeniero dedicado a la explotación del talco, y las manos del carpintero D. Desiderio Cañón, culminaron en la feliz realidad de nuestro "MARAGATO". Su aproximado 1,45 está hecho

Vista desde el Pantano del Porma





Piscina Municipal

con madera de un peral de la huerta de Dña. Tomasa

No pocos problemas dió su confección, así como la de su techumbre que corrió a cargo de un hojalatero que se llamaba Colás y que por aquellos años trabajaba en nuestra villa.

Durante largos años nos estuvo martillando las horas gracias a un sistema de bolas que lleva en su interior y que le permitían girar de acuerdo con el reloj de la Torre.

Camping Municipal



Hoy no es más que el recuerdo de aquellos tintineantes años. No estaría nada mal volver a escucharlo y sentirlo latir de nuevo. (F. Vázquez)

...Y EN LA PLAZA "EL NEGRILLON"

Arbol majestuoso y centenario, cuyos orígenes ni los más viejos del lugar recuerdan, te yergues firme y frondoso cual centinela inamovible de nuestro templo, fortaleza y reciedumbre de tus admiradores.

Símbolo palpable del folklore y del turismo de nuestra historia, vienes a ser toda una institución que nos caracteriza y nos representa más allá incluso de nuestras fronteras patrias. (P. Caballero)

EL PARQUE MUNICIPAL

El Parque Municipal, conocido popularmente por EL SOTO, está ubicado en ambas márgenes del río Porma, tiene una extensión aproximada de 350.000 m. con amplísimas posibilidades culturales, deportivas y sanitarias.

En la margen izquierda se encuentra el mayor número de servicios: campamento, deportes (campo de fútbol, piscinas, campo municipal, estanque y bar-merendero).



NO COPIAR

